

ПМКАРД

карта управления и мониторинга

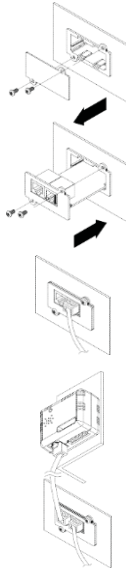
Карта Сайбер Электро - ПМКАРД позволяет удаленно управлять, мониторить и настраивать ИБП и подключаемые опции (датчики окружающей среды).

Краткое руководство пользователя

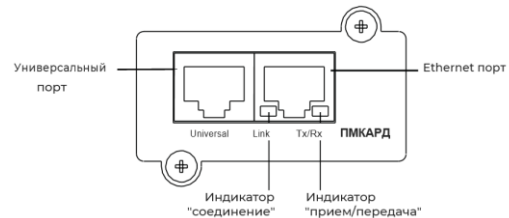
ИНСТРУКЦИЯ ПО УСТАНОВКЕ БС-ПМКАРД-150922-01

Шаг 1. Физическая установка карты ПМКАРД

- Удалите два крепежных винта слота расширения, а затем снимите крышку.
- Установите карту управления в слот расширения.
- Вставьте и затяните фиксирующие винты.
- Подсоедините кабель Ethernet к порту Ethernet карты управления и мониторинга
- (Опционально!) Для подключения к датчику окружающей среды ENVIRONMENTAL SENSOR используйте кабель Ethernet RJ45. Подключите один конец к универсальному порту на ПМКАРД, а другой конец к датчику.



ПРИМЕЧАНИЕ: Карта управления и мониторинга поддерживает горячую замену, поэтому для ее установки не нужно выключать устройство.



Описание светодиодных индикаторов

Цвет индикатора "соединение"	Состояние
Выключен	Карта управления и мониторинга не подключена к сети/или питание карты отключено.
Включен (желтый)	Карта управления подключена к сети
Цвет индикатора "прием/передача"	Состояние
Выключен	Питание карты отключено
Включен(зеленый)	Питание карты включено
Мигает	- прием/передача пакета данных - перезагрузка завершена

Шаг 2. Настройка IP адреса карты ПМКАРД

Способ 1: использование программы Power Device Network Utility

- Установите программу Power Device Network Utility, доступную для загрузки на веб-странице продукта по адресу www.powermonitor.software
- После завершения установки запустите программу "Power Device Network Utility".
- Главное диалоговое окно программы Power Device Network Utility показано на рис. 1. Инструмент настройки отобразит все устройства, оснащенные картой мониторинга и управления, присутствующие в одной подсети сети. Кнопка «Refresh» используется для повторного поиска в подсети локальной сети.

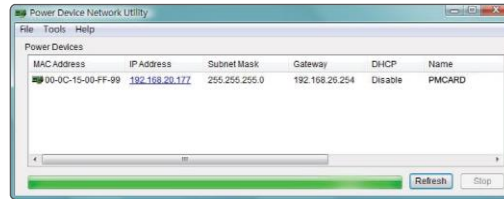


рис 1. Главное окно программы "Power Device Network Utility".

- Выберите карту управления и мониторинга, которую вы настраиваете. Щелкните меню «Tools» и выберите «Device setup» или дважды щелкните карту управления, которую необходимо настроить.

- Вы можете изменить IP-адрес, маску подсети и адрес шлюза для MAC-адреса устройства, указанного в окне «Device Network Settings», как показано на рис. 2. IP-адрес по умолчанию — 192.168.20.177, а маска подсети по умолчанию — 255.255.255.0

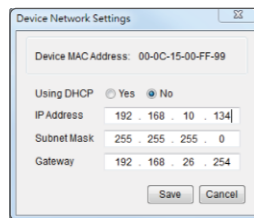


Рис. 2. окно "Device Network setting".

- Измените IP адрес, маску подсети или адрес шлюза. Введите новые адреса в соответствующие поля и нажмите "Save".

- Вам потребуется ввести имя пользователя и пароль для платы управления и мониторинга в окне Authentication", как показано на рисунке 3.

- Имя пользователя по умолчанию: admin
- Пароль по умолчанию: Admin

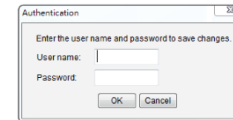


рис. 3. окно "Authentication".

- Если изменение IP адреса прошло успешно, вы увидите сообщение, подтверждающее правильность настройки IP, как показано на рисунке 4.

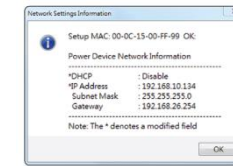


рис. 4. сообщение об успешной настройке IP адреса.

Способ 2: С помощью командной строки

- Получите MAC адрес с этикетки на карте управления и мониторинга. Каждая карта имеет уникальный MAC адрес.

- Используйте команду ARP для установки IP адреса.
Пример: Чтобы назначить IP адрес 192.168.10.134 для карты управления, MAC адрес которой 00-0C-15-00-FF-99, введите следующее в командной строке ПК, подключенного к той же сети, что и карта управления и мониторинга:
"arp -s 192.168.10.134 00-0C-15-00-FF-99"
потом нажмите Enter.

- Используйте команду Ping, чтобы назначить IP адресу размер 123. Бойта:
(1) Введите "ping 192.168.10.134 -l 123", затем нажмите Enter.
(2) Если ответы (компьютера) получены, ваш компьютер может связаться с IP адресом карты.

WEB ИНТЕРФЕС Вход в учетную запись пользователя
Вам необходимо будет ввести имя пользователя и пароль для входа в WEB-интерфейс. Существует два типа учетных записей пользователей:

- Администратор
 - Имя пользователя по-умолчанию : admin
 - Пароль по-умолчанию: admin
- Только просмотр
 - Имя пользователя по-умолчанию : device
 - Пароль по-умолчанию: device

Администратор может получить доступ ко всем функциям, включая включение/отключение учетной записи только для просмотра.

Учетная запись "просмотр" может получить доступ к функциям только для чтения, но не может изменять какие-либо настройки.

Исправление неисправностей

Проблема	Решение
Невозможно настроить карту управления и мониторинга методом 1 или методом 2	<ul style="list-style-type: none"> Проверьте состояние светодиодов: Состояние считается нормальным, если горят одновременно желтый и зеленый светодиоды. Если зеленый светодиод не горит: Проверьте, правильно ли установлена карта управления в устройстве и включено ли питание устройства. Если желтый светодиод не горит: Убедитесь, что сетевое соединение хорошее.

Проблема	Решение
Невозможно получить ответ от команды ping от карты управления и мониторинга	<ul style="list-style-type: none"> Убедитесь, что используемый ПК находится в той же подсети, что и устройство, с которым вы пытаетесь установить связь. Используйте метод 1 и/или метод 2, чтобы получить/установить правильный IP-адрес для карты управления питанием. Если используемый ПК находится в подсети, отличной от карты управления питанием, проверьте настройку маски подсети и IP-адрес шлюза.
Утеряно имя пользователя и/или пароль	<ul style="list-style-type: none"> Выполните следующие действия, чтобы восстановить настройки по умолчанию. <ol style="list-style-type: none"> Извлеките плату из ИБП, не выключая ИБП. Снимите перемычку с контактов сброса (reset). Не выбрасывайте перемычку (отложите). Вставьте карту в порт расширения. Подождите, пока не начнет мигать зеленый светодиод (частота мигания ON/OFF один раз в секунду). Снова извлеките карту. Установите перемычку обратно на контакты сброса (reset). Снова установите плату в порт расширения и затяните фиксирующие винты.



Инструкция по эксплуатации, MIB-файлы, ПО для мониторинга доступны по ссылке

